

## Bijlage F | Afwegingskader kappen en projecten

Er kunnen diverse redenen zijn om een boom te willen kappen. Vaak komt dit voort uit de constatering van gebreken in de BVO. Mogelijke redenen voor kap worden hieronder in het eerste deel van deze bijlage benoemd en toegelicht.

Daarnaast kan in de ontwerpfase van een project blijken dat bomen niet of lastig in te passen zijn. Voordat dan besloten wordt om deze bomen dan maar te kappen, moet eerst goed beoordeeld worden of het project niet anders ingericht kan worden, met behoud van (een deel van) de bomen. Daarover gaat het tweede deel van deze bijlage.

### Redenen voor kap

Binnen gemeente Weesp geldt een vergunningsplicht voor waardevolle- en structuurbomen. Daarnaast wil de gemeente dat ook functionele bomen niet zomaar gekapt worden. De noodzaak van het vellen van elke boom dient goed onderbouwd te worden. Dit geldt eveneens voor een boom die is geplant op basis van een herplantplicht.

Voor de houtopstanden die zijn geregistreerd als eigendom of in beheer van gemeente Weesp geldt dat een goede onderbouwing noodzakelijk is voor het kandelabereren, kappen, knotten, rooien, met inbegrip van verplanten, alsmede het verrichten van handelingen, zowel boven- als ondergronds, die de dood of beschadiging of ontsiering van de houtopstand tot gevolg kunnen hebben. Deze onderbouwing is nodig bij zowel een vergunningaanvraag (waardevolle- en structuurbomen) als bij de kapmelding voor vergunningsvrije functionele bomen.

Een goede reden om over te gaan tot vellen is als:

1. Instandhouding niet langer verantwoord is (zoals het geval is bij zieke en dode bomen);
2. Het een velling betreft die geen effect of juist een positief effect heeft op de beeldkwaliteit, of:
3. Er sprake is van een redelijk maatschappelijk of economisch belang.

Een opdracht tot vellen wegens grond 1 of 2 kan wordt gegeven op basis van een advies van een boomdeskundige. Een dergelijk advies kan ook de uitkomst van een BVO of Nader Onderzoek zijn.

Indien plannen voor nieuwbouw of de aanleg van infrastructuur binnen de invloedssfeer van functionele bomen reden is voor vellen, moet allereerst duidelijk zijn dat met de realisatie een redelijk maatschappelijk of economisch belang is gemoeid. Daarbij dient overwogen te worden dat verplanting ook een mogelijkheid kan zijn. Individuele particuliere belangen of beperkte maatschappelijke belangen kunnen niet tot velling van een boom leiden.

Een bepaalde mate van overlast dient te worden geaccepteerd. Overlast door vruchten, luizen of opdrukkende wortels kunnen in beginsel geen reden zijn voor vellen.

Naast functionele solitaire bomen komen ook bosvakken met daarin functionele bomen en boomvormers voor. Hiervoor gelden dezelfde overwegingen als voor solitaire functionele bomen.

### *Uitzonderingen*

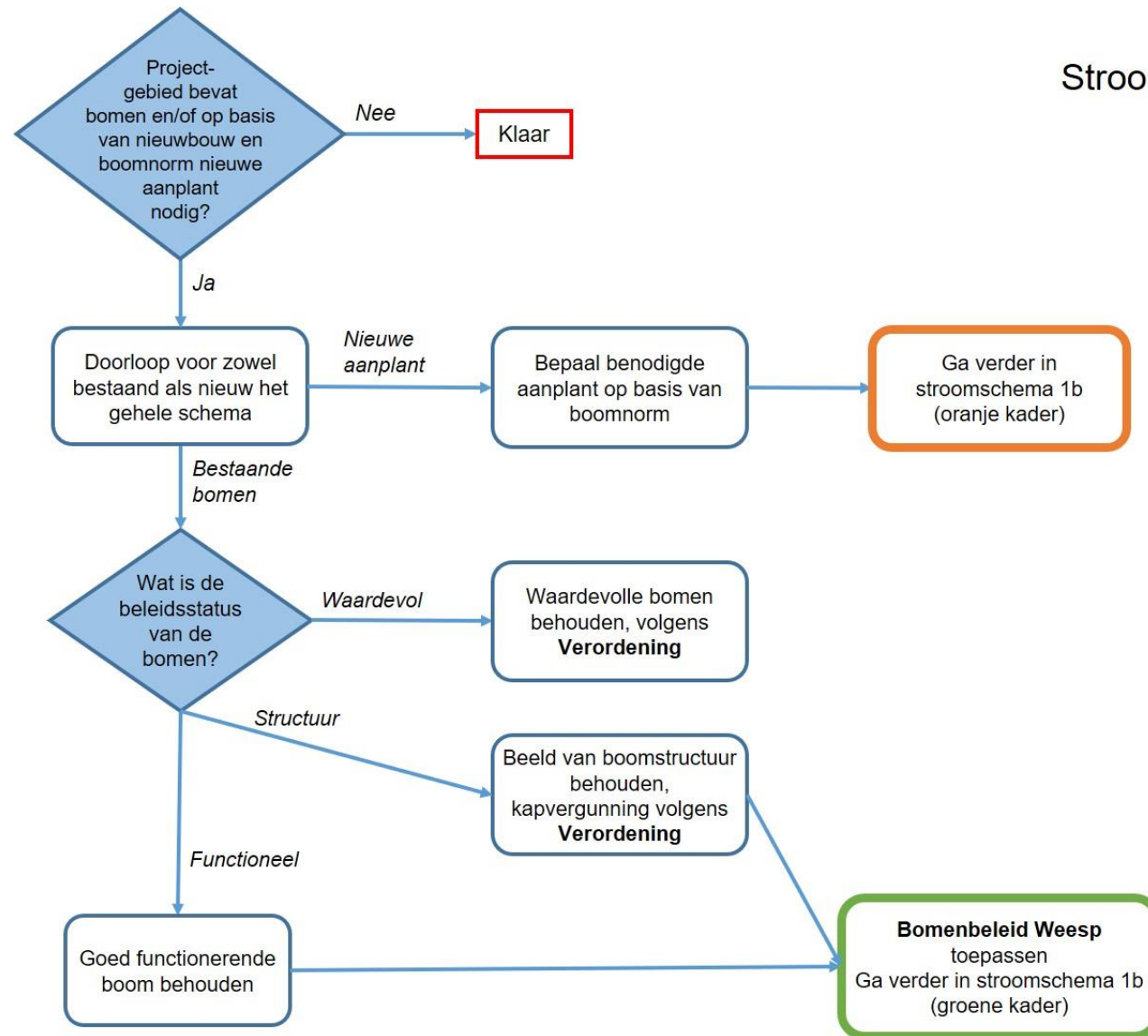
Een weloverwogen onderbouwing voor velling is niet nodig voor:

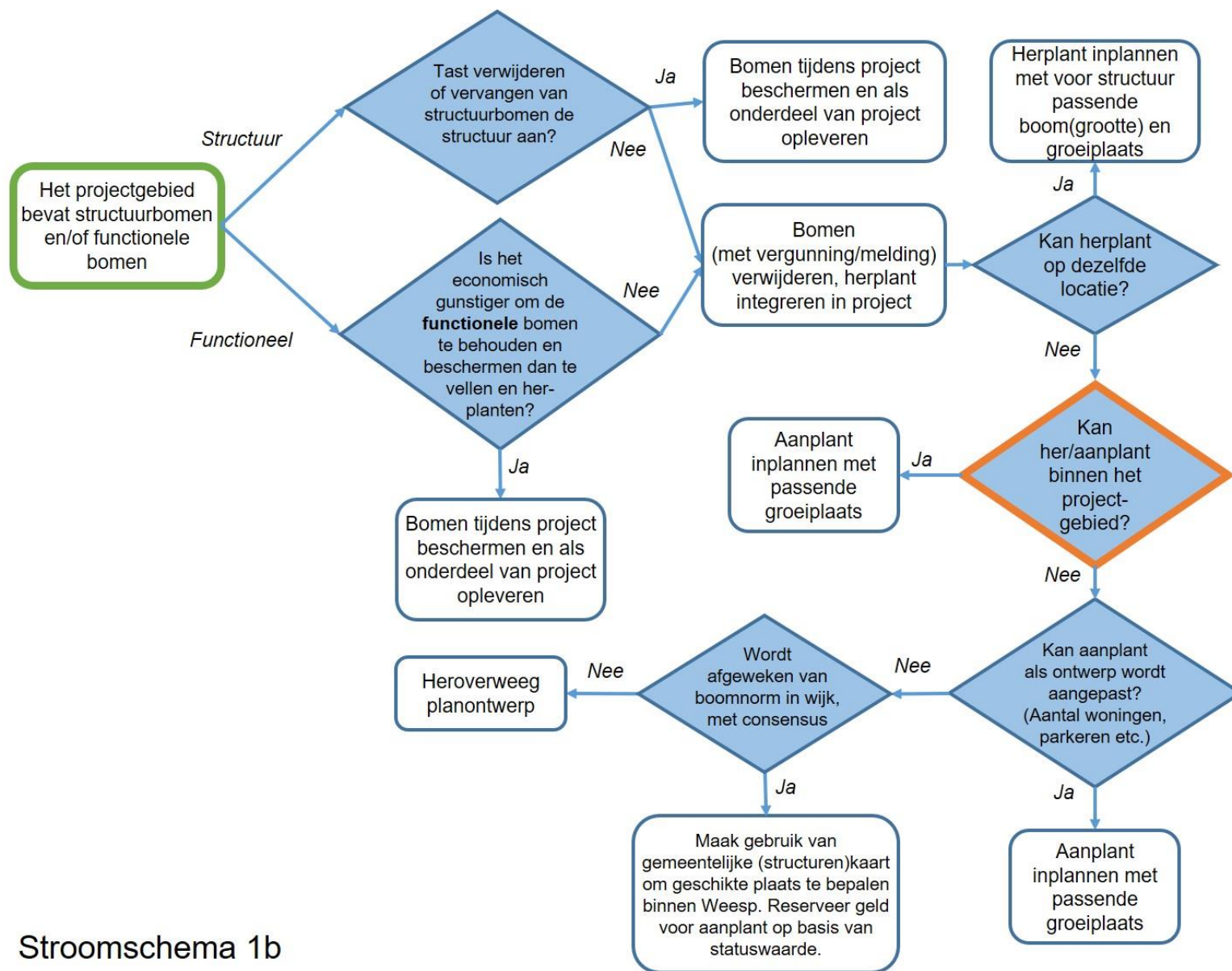
- a. het vellen van een houtopstand krachtens de Plantenziektewet;
- b. het vellen van een houtopstand op bevel van de burgemeester dan wel op grond van een door het college op basis van de verordening of regeling opgelegde verplichting dan wel in verband met een voornemen daartoe, of:
- c. het knotten als noodzakelijke beheermaatregel bij knobomen, gekandelaberde bomen of leibomen.
- d. Het dunnen van een bosvak als noodzakelijke beheermaatregel om boomvormers van mindere kwaliteit te verwijderen ten gunste van boomvormers met potentieel betere kwaliteit, om het bosvak als geheel in kwalitatief goede staat te behouden en versterken. Hier valt noodzakelijk maaien van de zoom ook onder.

### **Werkwijze bij bomen in projecten**

Specifiek bij projecten dienen in alle fasen (zoals aangegeven in stroomschema 1a *op de volgende pagina*) zowel de aanwezige als ook de nog te planten bomen meegenomen te worden. Hier kan zich de situatie voordoen dat gemeente Weesp niet altijd de eigenaar van de grond en de bomen is. Toch wil zij graag bewerkstelligen dat in het projectplan wordt voldaan aan de uitgangspunten voor kap en herplant van bomen, en bij nieuwe aanplant van alle boomcategorieën gebruik wordt gemaakt van de richtlijnen zoals beschreven in het beleid. Hiervoor dienen kaders en richtlijnen te worden vastgelegd in een anterieure overeenkomst tussen gemeente Weesp als opdrachtgever en de projectontwikkelaar als uitvoerder.

## Stroomschema 1a





Stroomschema 1b

### *Quickscan bomen*

Een quickscan bomen geeft inzicht in de aanwezige bomen binnen het werkgebied, waarmee in de verdere planvorming rekening gehouden moet worden. Waardevolle bomen (bomenlijst) dienen behouden te blijven, tenzij er zwaarwegende redenen zijn voor verwijdering. Met behulp van stroomschema 1b op de vorige pagina kan bepaald worden welke mogelijkheden er zijn voor de aanwezige structuur- en functionele bomen. Bij verwijdering van bomen dient altijd herplant plaats te vinden.

De bomennorm geeft aan hoeveel bomen binnen het project aanwezig dienen te zijn. De uitkomsten van de quickscan en de boomnormberekening worden meegenomen in het plan van aanpak voor het project.

### *Boom Effect Analyse*

Met behulp van een Bomen Effect Analyse wordt vervolgens bepaald wat de invloed van de geplande werkzaamheden is op de aanwezige bomen, welke maatregelen nodig zijn om de bomen te behouden, en of verplanting tot de mogelijkheden behoort. Uitkomsten van een grondonderzoek bepalen mede welke extra maatregelen rondom groeiplaatsinrichting genomen moeten worden voor de nieuw aan te planten bomen (volgens de richtlijnen van het Handboek Bomen).

Indien niet alle reeds aanwezige dan wel nieuw aan te planten bomen passen binnen het projectplan, moeten oplossingen gezocht worden waarbij:

1. Aanvullende technische groeiplaatsinrichting wordt toegepast, of
2. Het ontwerp wordt aangepast (aantallen woningen, parkeren, ligging), of
3. In de nabijheid van de projectlocatie ruimte voor de bomen is (met eventueel reservering in het herplantfonds, indien aanplant niet binnen projectperiode kan).

In het geval gekozen wordt voor optie 3, dient hiervoor een goede onderbouwing gegeven te worden, welke wordt opgenomen in het projectplan.

### *Uitwerking projectplan*

Met de informatie uit de Bomen Effect Analyse en het grondonderzoek kan het beplantingsplan opgesteld worden, inclusief een overzicht van de bomen in het project (de bomenbalans): aanwezige bomen, te verwijderen bomen, nieuw aan te planten bomen en te vervangen bomen. Deze bomenbalans dient te worden opgenomen in het ontwerp.

Het definitieve ontwerp dient technisch te voldoen aan de richtlijnen in het Handboek Bomen en wordt hier ook op getoetst. Tijdens de uitvoering dient toezicht gehouden te worden op het werken rondom bomen en de correcte aanleg van de groeiplaatsen en het planten van de bomen.